



2020



Työllisyysrahasto
Sysselsättningsfonden | Employment Fund

HALVÅRSRAPPORT

1.1-30.6.2020

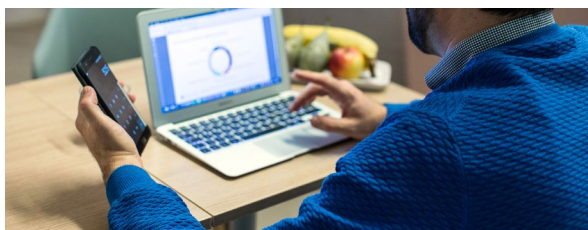


Innehåll



HALVÅRSRAPPORT 1.1-30.6.2020

- 3** Sysselsättningsfondens halvår i korthet
- 4** Ekonomisk utveckling
- 5** Verkställande direktören har ordet
- 7** Sysselsättningsfondens verksamhetsmiljö
- 10** Personal
- 11** Riskhantering
- 12** Konjunkturbuffert
- 14** Skuldfinansiering och masskuldebrevslån
- 15** Händelser efter rapportperioden och utsikterna för resten av året



- 16 KALKYLERNA I HALVÅRSRAPPORTEN**
- 17** Kalkyl över ändringen av nettoförmögenheten
- 18** Kalkyl över nettoförmögenhet
- 19** Kassaflödeskalkyl



- 20 PRINCIPERNA FÖR UPPRÄTTANDE AV HALVÅRSRAPPORTEN**
- 22 NOTER**



Sysselsättningsfondens halvår i korthet

Vi finansierar arbetslöshetskydd och vuxenutbildningsförmåner även i undantagssituationer.



Vi finansierade arbetslöshets- och vuxenutbildningsförmåner med

1 772

miljoner euro.



Vi började använda inkomstregistret i handläggningen av ansökningar om vuxenutbildningsstöd.



Vi emitterade två masskuldebrevslån på

600

miljoner euro.

Halvårsrapport 1.1-30.6.2020

I sin rapportering iakttar Sysselsättningsfonden ("Fonden") de internationella bokslutsstandarder (International Financial Reporting Standards, IFRS) som godkänts i Europeiska unionen. Jämförelsevärdena inom parentes hänvisar till föregående års motsvarande period, om inte annat anges.

EKONOMISK UTVECKLING

Sysselsättningsfondens resultat försvagades p.g.a. coronaviruspandemin (COVID-19)

- Arbetslöshetsförsäkringspremier och övriga intäkter sammanlagt 1 454 (1 720) miljoner euro
- Utbetalade arbetslöshetsförmåner, vuxenutbildningsförmåner och administrationskostnader sammanlagt 1 772 (1 356) miljoner euro
- Förändring i nettoförmögenhet (halvårsresultat) -331 (371) miljoner euro
- Nettoförmögenhet 1 337 (31.12.2019: 1 668) miljoner euro
- Investeringar och tillgångar totalt 2 758 (31.12.2019: 1 745) miljoner euro
- Lån och övriga skulder sammanlagt 1 373 (31.12.2019: 0) miljoner euro
- Arbetslöshetsgrad 7,9 % juni 2020 (6,2 % juni 2019)
- Avkastning på investeringar -0,9 % (0,7 %)



Verkställande direktören har ordet

STADIG VERKSAMHET I UNDANTAGSFÖRHÅLLANDEN

Effekterna av coronaviruspandemin på Sysselsättningsfondens verksamhet var tydliga på flera olika sätt under det första halvåret 2020. Vi började arbeta så gott som uteslutande på distans så fort som Finland gick in i undantagsförhållanden. Alldeles i början av coronaviruskrisen märkte vi att den enorma ökning av kostnaderna för arbetslöshetsskyddet, som orsakades i synnerhet av permitteringarna, krävde exceptionella åtgärder för att vi skulle kunna trygga vår likviditet och finansieringen av arbetslöshetsdagpenningar för arbetslöshetskassorna.

I slutet av mars appellerade Sysselsättningsfondens styrelse till regeringen för att finansieringen av arbetslöshetsskyddet ska kunna tryggas. Sysselsättningsfondens likviditet tryggades med flera olika åtgärder. Sysselsättningsfonden avtalade om revolverande lån

”

Sysselsättningsfondens likviditet tryggades med olika åtgärder.

med flera olika banker och erhöll statsborgen för dem. Staten åtog sig att finansiera grunddagpenningens andel av dagpenningar, som betalas ut p.g.a. permitteringar från april och fram till utgången av 2020. I juni säkrade vi vår likviditet genom att emittera två masskuldebrevslån på sammanlagt 1,2 miljarder euro.

Effekterna av coronaviruspandemin märktes även som utökade kontakter från sökande av vuxenutbildningsförmåner när läroverken ställde in eller omorganiserade sin undervisning. Trots undantagsförhållandena har Sysselsättningsfondens tjänster fungerat bra för våra kunder. >>



” Reformen utvidgar användningen av vuxenutbildningsstödet till nya grupper i arbetslivet.

LAGÄNDRINGEN OCH PROJEKT HAR PÅVERKAT SYSSELSÄTTNINGSFONDENS VARDAG

I början av året började Sysselsättningsfonden använda inkomstregistret vid handläggningen av vuxenutbildningsstöd. Sökandens inkomstuppgifter erhålls nu direkt från inkomstregistret.

Riksdagen godkände reformen av vuxenutbildningsstödet i våras, och fonden har förberett sig noga för reformens ikraftträdande i början av augusti. Syftet med reformen är att göra det lättare att kombinera studier och arbete, och samtidigt utvidga användningen av vuxenutbildningsstödet till nya grupper i arbetslivet.

Vi har även relativt bra lyckats föra projekten i vår verksamhetsplan vidare trots coronavi-

ruskrisens effekter. Vår kalender har fyllts upp av utvecklingen av den digitala arbetsmiljön och informationshanteringen, reformen av de grundläggande IT-tjänsterna och förstärkningen av dataskyddet, funktionaliseringen av kommunikationsstrategin samt uppbygandet av en kundstrategi. Vi har även förstärkt vår uppföljning av nationalekonomin och arbetsmarknaden.

Trots coronaviruspandemin gick det bra att samla in arbetslöshetsförsäkringspremier under årets första kvartal. I maj lämnade Sysselsättningsfondens styrelse ett förslag till statsmakten om att man skulle frångå förskottsmodellen för arbetslöshetsförsäkringspremierna, eftersom denna modell har använts i mycket ringa omfattning.

SVÅRT ATT FÖRUTSE UTVECKLINGEN AV EKONOMIN OCH SYSSELSÄTTNINGEN

Utsikterna för ekonomin och sysselsättningen inför nästa år är väldigt osäkra. Sysselsättningsfonden förbereder sig för att i augusti lämna en framställan om nivån av arbetslöshetsförsäkringspremierna år 2021. Enligt den uppskattning som publicerades i maj finns det behov att höja premierna nästa år. Sysselsättningsfonden följer kontinuerligt och aktivt utvecklingen av sin verksamhetsmiljö. Fondens likviditet och funktionsförmåga har hållits stabila även under coronaviruskrisen.

JANNE METSÄMÄKI
verkställande direktör

Sysselsättningsfondens verksamhetsmiljö

Den ekonomiska tillväxten i Finland var svag under årets första månader, och coronaviruspandemin ledde till en plötslig förändring till det sämre i verksamhetsmiljön. De begränsningar p.g.a. coronaviruset som trädde i kraft i mars minskade den ekonomiska aktiviteten snabbt och väldigt brett i hela samhället. Detta visade sig snart även som en kraftig ökning av arbetslöshet. Särskilt antalet permitteringar ökade flerfaldigt i april–juni jämfört med årets första månader.

De kostnader som Sysselsättningsfonden ansvarar för ökade snabbt till nästan det dubbla av vad som ursprungligen budgeterats. Coronaviruskrisen hade en markant effekt på fondens verksamhet då personalen började i mitten på mars nästan helt övergick till distansarbete.

På investeringsmarknaden skedde väldigt kraftiga kursnedfall i mars–april, särskilt vad gäller börsaktier, då spridningen av coronaviruspandemin ökade oron för den globala ekonomiska tillväxten och företagens resultatutveckling. Sysselsättningsfondens kostnader ökades ytterligare av den samtidiga ökningen av arbetslösheten och permitteringarna. För att säkra vår likviditet blev vi tvungna att realisera värdepapper i vår investeringsportfölj till nedsatta priser, vilket försvagade våra investeringsintäkter under rapportperioden.

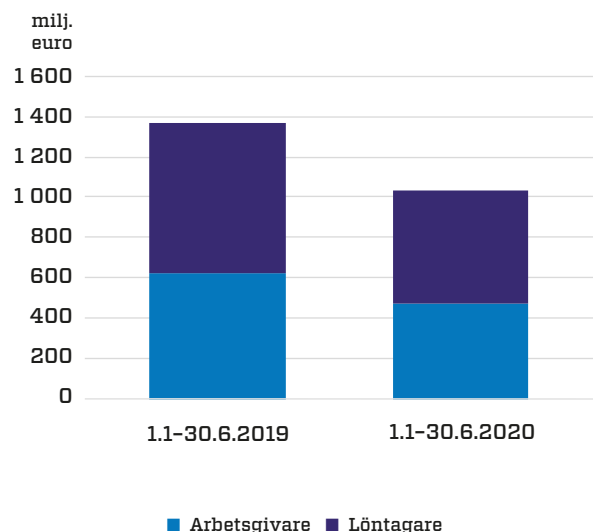
Marknaden började åter fungera så gott som normalt relativt snabbt efter det att stater och centralbanker fattade beslut om omfattande stödprogram, och tog på sig ansvaret för risker som coronaviruspandemin orsakar.

Aktiekursernas återhämtning och kreditriskpremiernas minskning fortsatte i april–juni, och i slutet av juni hade marknaden till stor del återgått till en nivå som var nära nivån under årets första månader.

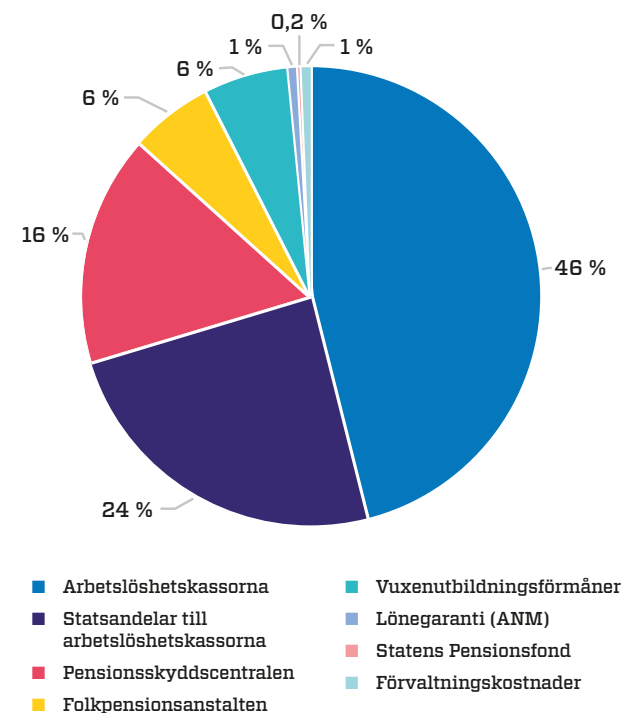


Det sammanlagda beloppet på arbetslöshetsförsäkringspremierna för år 2020 är 2,5 procent av lönesumman, då det ett år tidigare var 3,0 procent av lönesumman. Den lönesumma som utgör grunden för arbetslöshetsförsäkringspremierna började minska i april 2020, vilket tillsammans med de minskade betalningsprocenten minskade beloppet på de insamlade premierna. Beloppet av de insamlade arbetslöshetsförsäkringspremierna var 1 034 miljoner euro (1 371 miljoner euro) och beloppet av de statsandelar som social- och hälsovårdsministeriet redovisat 429,8 miljoner euro (685,4 miljoner euro). Beloppet av betalda finansieringsandelar för arbetslöshetsskyddet var 1 761 miljoner euro (1 347 miljoner euro). Rapportperiodens resultat är ett underskott på 331 miljoner euro, dvs. 702 miljoner euro sämre än vid motsvarande tidsperiod året innan.

Insamlade arbetslöshetsförsäkringspremier



Mottagare av finansiering

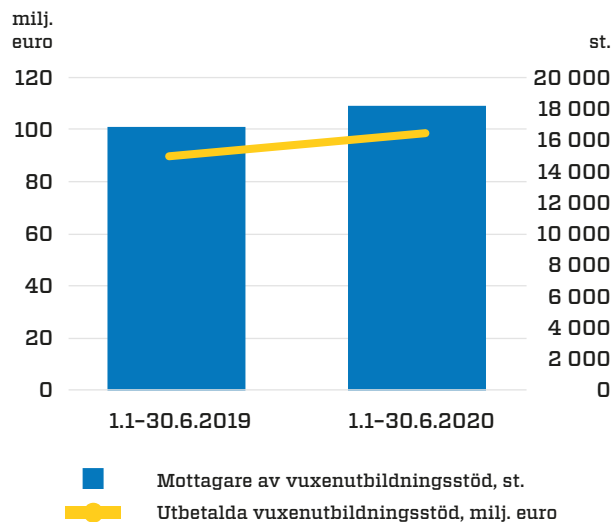


Vuxenutbildningsstödets popularitet fortsatte att öka, medan antalet ansökningar om yrkesexamensstipendier minskade. I januari-juni tog Sysselsättningsfonden emot 18 390 ansökningar om vuxenutbildningsstöd, dvs. ca 10 procent mindre än året innan (16 718 st.). Antalet ansökningar om vuxenutbildningsstöd till fullt belopp ökade markant. Vi tog emot sammanlagt 11 533 ansökningar om vuxenutbildningsstöd till fullt belopp, vilket är ca 17,4 procent fler än under motsvarande tidsperiod i fjol (9 895 st.). I januari-juni erhöll 18 170 (16 864) personer vuxenutbildningsstöd till ett sammanlagt värde på ca 98,6 miljoner euro (89,5 miljoner euro).

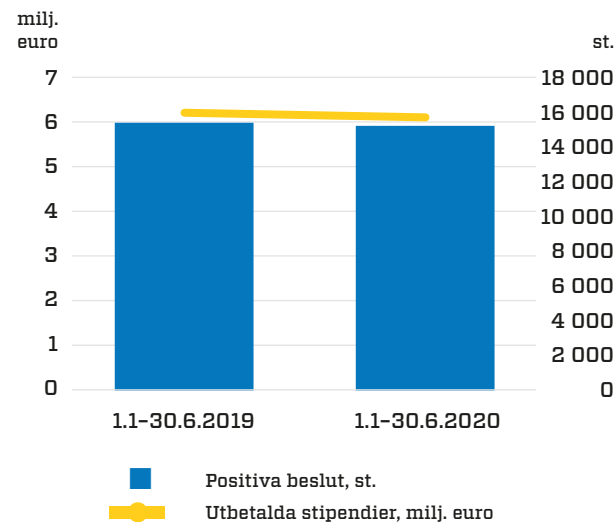
Vi tog emot sammanlagt 17 097 ansökningar om yrkesexamensstipendier, vilket är ca 8,4 procent mindre än förra året (18 591 st.). I januari-juni erhöll 15 177 (15 389) personer yrkesexamensstipendier till ett sammanlagt värde på ca 6,1 miljoner euro (6,2 miljoner euro).

Fr.o.m. ingången av år 2020 började vi använda oss av löneuppgifter som anmäls till det nationella inkomstregistret i handläggningen av ansökningarna om vuxenutbildningsstöd. Årets första del har också präglats

Mottagare av vuxenutbildningsstöd och utbetalda stöd



Mottagare av yrkesexamensstipendier och utbetalda stipendier



av förberedelserna för reformen av vuxenutbildningsstödet. Lagändringen om vuxenutbildningsstödet lämnades till riksdagen för behandling i februari 2020. Lagändringen godkändes 12.6.2020 och ändringarna trädde i kraft 1.8.2020. Förberedande arbeten och systemutveckling för att verkställa förändringarna inleddes hos Sysselsättningsfonden

genast vid årsskiftet i god tid före det slutliga godkännandet av lagändringarna.

Personal

I januari-juni var antalet anställda hos Sysselsättningsfonden i genomsnitt 164 personer. I slutet av rapportperioden hade fonden 164 anställda av vilka 129 var tillsvidareanställda. Sysselsättningsfonden hade anställda med sammanlagt 38 olika arbetsbeskrivningar, och i januari-juni skapades även nya arbetsroller på fonden såsom inköpschef och servicechefer till infra- och slutanvändartjänsterna på IT-tjänsteproduktionen.

” Det skapades nya arbetsroller på Sysselsättningsfonden.



Riskhantering

Sysselsättningsfondens riskhantering identifierar hotfaktorer som kan äventyra kontinuiteten i fondens verksamhet eller fondens soliditet, inverka på fondens verksamhetsförutsättningar eller förhindra verkställandet av fondens strategi. Under rapportperioden orsakade coronaviruspandemin flera betydande ekonomiska och funktionella risker för Sysselsättningsfonden.

Den ogynnsamma utvecklingen av makroekonomin i Finland, särskilt den plötsliga ökningen av arbetslöshetskostnaderna samt den allmänna osäkerheten på arbetsmarknaden, utgör en betydande risk för Sysselsättningsfonden. Vi hanterar den risk som den ekonomiska situationen medför med mångsidiga prognosmodeller och avtalade lånelimit. Under våren 2020 genomförde Sysselsättningsfonden betydande lånearrangemang för att säkra likviditeten. Sysselsättningsfonden har även en konjunkturbuffert, vars syfte är att jämna ut de ekonomiska konsekvenserna av konjunkturändringar.

För att säkra verksamhetens kontinuitet började Sysselsättningsfondens personal att arbeta i huvudsak på distans. Vi identifierade och hanterade de risker som hänförde sig till förändringen enligt Sysselsättningsfondens principer för riskhantering. Den effektiva hanteringen av operativa risker säkrade och säkrar fortfarande en högkvalitativ funktion av Sysselsättningsfondens tjänsteproduktion även under den rådande undantagssituationen. Dylika mer omfattande undantagssituationer för även fram risker som förknippas med dataskyddet och cyberrisker. Uppföljningen av dessa effektiviserades i den rådande undantagssituationen.

Räntenivån på euroområdet har hållit sig låg under första delen av 2020. P.g.a. coronaviruset har kreditriskmarginalerna av obligationer utvidgats, och inflationen på euroområdet har minskat samtidigt som ekonomin har försvagats.

”

Vi genomförde betydande lånearrangemang för att säkra vår likviditet.

Under rapportperioden utökade coronaviruspandemin de risker som förknippas med Sysselsättningsfondens likviditet. Den ökade likviditetsrisken hanterades på flera olika sätt som beskrivs i noterna till halvårsrapporten. I övrigt har det under rapportperioden inte skett några betydande förändringar i riskerna eller osäkerhetsfaktorerna sedan det senaste bokslutet.

Hantering av de finansiella riskerna har genomförts enligt samma principer som tidigare, och dessa har beskrivits i det senaste bokslutet. De mest betydande finansiella riskerna finns under punkten [Finansiella risker i noterna till halvårsrapporten](#).

Konjunkturbuffert

Enligt 3 § i lagen om finansiering av arbetslöshetsförmåner har Sysselsättningsfonden, för att trygga likviditeten och balansera ändringar i arbetslöshetsförsäkringspremierna till följd av prognostiserbara nationalekonomiska konjunkturfuktuationer, en konjunkturbuffert. Konjunkturbufferten utgörs av skillnaden mellan fondens intäkter och utgifter. Buffertens maximibelopp är ett belopp för årliga utgifter som motsvarar en arbetslöshetsgrad på sex procentenheter. Under en djup konjunkturedgång kan konjunkturbufferten ha ett underskott som motsvarar utgifterna för en arbetslöshetsgrad på sex procentenheter.

Under 2019 var konjunkturbuffertens maximibelopp ett belopp som motsvarar utgifterna för en arbetslöshetsgrad på sju procent. Maximibeloppet på konjunkturbufferten beräknas baserat på siffrorna i bokslutet.

Buffertens maximibelopp beräknades 31.12.2019 så att de årliga utgifterna som Sysselsättningsfonden ansvarar för (1 974 miljoner euro år 2019) dividerades med den genomsnittliga arbetslöshetsgraden i procent för året i fråga (6,7) multiplicerades med siffran 7.

Det maximibelopp för buffertens tillgångar som lagen avser uppgick i januari–juni 2020 till 2 015 miljoner euro. Nettoförmögenheten i konjunkturbufferten uppgick till 1 337 miljoner euro 30.6.2020 (1 668 miljoner euro 31.12.2019).

Enligt de investeringsprinciper som förvaltningsrådet godkänt ska fonden ha likvida investeringar i under ett år långa penningmarknadsinstrument minst till ett belopp, som motsvarar utgifterna under en månad.

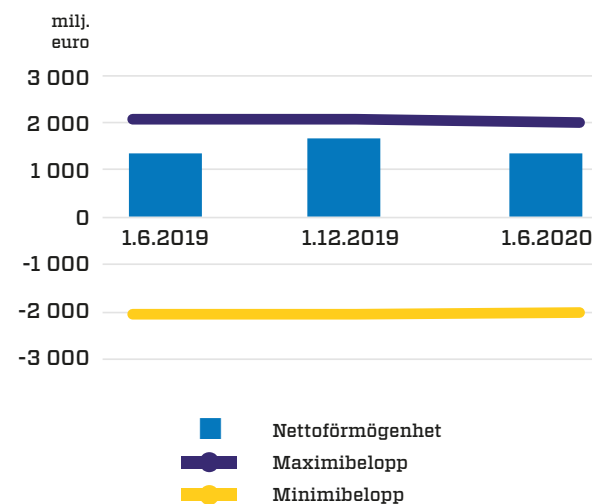


Ökningen av permitteringar och uppsägningar p.g.a. coronaviruspandemin har markant ökat Sysselsättningsfondens utgifter och därmed även påverkat minimibeloppet av likvida investeringsmedel. Minimibeloppet av den s.k. likviditetsbuffert som beskrivits ovan var under första delen av år 2020 ca 400 miljoner euro, medan dess minimibelopp under 2019 var ca 300 miljoner euro. Beloppet av de kortfristiga ränteinvesteringar som fanns i fondens investeringsportfölj var under

granskningsperioden uppenbart högre än sitt minimibelopp.

Budgeten för 2020 har lämnats till social- och hälsovårdsministeriet. Enligt budgeten skulle Sysselsättningsfondens nettoförmögenhet visa ett positivt resultat på 1 556 miljoner euro 31.12.2020. Vid upprättandet av halvårsbokslutet uppskattas beloppet av nettoförmögenheten visa ett positivt resultat på ungefär 800 miljoner euro i slutet av 2020.

Konjunkturbuffertens utveckling



Skuldfinansiering och masskuldebrevslån

Sysselsättningsfonden stärkte sin likviditet under rapportperioden med betydande lånearrangemang.

Det revolverande lån som skulle förfalla förnyades med avtal som ingicks 9.4.2020 där man ingick i lånelimiterna på sammanlagt 800 miljoner euro på två år med fem banker. Lånelimiterna har en förlängningsoption på två år och en statsborgen på 880 miljoner euro.

Sysselsättningsfonden emitterade 16.6.2020 två masskuldebrevslån på sammanlagt 1 200 miljoner euro. Lånen förfaller 16.6.2023 (kuponränta 0 %) och 16.6.2027 (0,01 %).

Sysselsättningsfonden som emittent har kreditvärderingsinstitutet Standard & Poors (S&P) kreditbetyg AA+ med stabila utsikter. Kreditbetyget är samma som för den finska staten.

Under rapportperioden emitterade fonden kortfristiga företagscertifikat och stärkte sin likviditet även på detta sätt. 30.6.2020 var totalbeloppet av emitterade företagscertifikat 173 miljoner euro.



Händelser efter rapportperioden och utsikterna för resten av året

Enligt uppgifter som Statistikcentralen publicerat var arbetslöshetsgraden i juni 2020 7,9 procent, vilket är 1,7 procentenheter högre än vid samma tid i fjol. Enligt uppgifterna från arbets- och näringsministeriet fanns det vid motsvarande tidpunkt 162 697 fler

arbetslösa arbetssökande än ett år tidigare. Antalet permitteringar har efter vårens ökning börjat minska något. Det är väldigt svårt att prognostisera utvecklingen av sysselsättningen för resten av året, eftersom det beror på hur coronaviruskrisen utvecklas och ekonomin återhämtar sig i Finland, Europa och övriga världen.

Sysselsättningsfonden uppskattade i augusti 2020 att ekonomin börjar återhämta sig från coronaviruspandemin under senare delen av 2020 och att sysselsättningsgraden successivt förbättras fram till 2021. Fonden uppskattade även att dess resultat för räkenskapsåret 2020 skulle ha ett underskott på ca 900 miljoner euro, och att nettoförmögenheten skulle 31.12.2020 vara ca 800 miljoner euro.

Reformen av vuxenutbildningsstödet trädde i kraft 1.8.2020. Under de första veckorna har verkställigheten av reformen gått enligt planen. Vi har tagit emot ett stort antal ansökningar om vuxenutbildningsstöd i enlighet med den nya lagen.

Under sommaren 2020 har man fört en livlig offentlig debatt om omfattningen av inkomstrelaterat arbetslöshetsskydd. Enligt regeringsprogrammet har man för avsikt att göra en utredning om utvidgningen av arbetslöshetsskyddet.

Helsingfors 25.8.2020

Sysselsättningsfonden
Styrelse





Kalkylerna i halvårsrapporten

**KALKYL ÖVER ÄNDRINGEN AV NETTOFÖRMÖGENHETEN**

tusen euro	Bilaga	1.1-30.6.2020	1.1-30.6.2019	1.1-31.12.2019
Insamlade premier				
Arbetslöshetsförsäkringspremier	1	1 453 777	1 720 184	3 344 592
Insamlade premier totalt		1 453 777	1 720 184	3 344 592
Betalda finansieringsandelar				
Betalda finansieringsandelar	2	-1 760 983	-1 347 082	-2 640 206
Förvaltningskostnader		-11 305	-9 401	-18 585
Betalda finansieringsandelar totalt		-1 772 288	-1 356 483	-2 658 791
Nettovinster på investeringstillgångarna till verkligt värde				
		-11 898	8 553	9 960
Finansiella kostnader				
		-437	-1 152	-1 609
FÖRÄNDRING I NETTOFÖRMÖGENHET		-330 846	371 102	694 152

**KALKYL ÖVER NETTOFÖRMÖGENHET**

tusen euro	Bilaga	30.6.2020	31.12.2019
TILLGÅNGAR			
Långfristiga tillgångar			
Materiella anläggningstillgångar	3	1 394	2 099
Immateriella tillgångar	4	6 936	7 015
Övriga fordringar		328	328
Långfristiga tillgångar sammanlagt		8 658	9 442
Kortfristiga tillgångar			
Fordringar på arbetslöshetsförsäkringspremier		3 626	7 794
Periodiseringar av arbetslöshetsförsäkringspremier		541 016	629 329
Övriga fordringar		136 307	78 686
Investeringstillgångar	5	938 224	855 523
Likvida medel		1 129 862	164 300
Kortfristiga tillgångar sammanlagt		2 749 035	1 735 632
Tillgångar sammanlagt		2 757 693	1 745 074

tusen euro	Bilaga	30.6.2020	31.12.2019
NETTOFÖRMÖGENHET			
Från föregående räkenskapsperioder		1 667 574	969 303
Utbildningsfondens nettoförmögenhet 1.1.2019			4 118
Från räkenskapsperioden		-330 846	694 153
Nettoförmögenhet sammanlagt		1 336 728	1 667 574
SKULDER			
Långfristiga skulder			
Masskuldebrevslån		1 200 414	0
Långfristiga skulder sammanlagt		1 200 414	0
Kortfristiga skulder			
Lån		172 939	
Arbetslöshetsförsäkringspremiaskulder		3 122	5 110
Övriga skulder		44 490	72 390
Kortfristiga skulder sammanlagt		220 551	77 500
Skulder sammanlagt		1 420 965	77 500
Nettoförmögenhet och skulder sammanlagt		2 757 693	1 745 074

**KASSAFLÖDESKALKYL**

tusen euro	1.1-30.6.2020	1.1-30.6.2019
Insamlade arbetslöshetsförsäkringspremier	1 472 485	1 074 983
Redovisade premier	-1 835 310	-1 400 314
Betalda räntor	-981	-2 020
Likvida medel netto som använts för ordinarie verksamhet	-363 806	-327 351
Kassaflöden för investeringar		
Anskaffning av materiella anläggningstillgångar		-36
Anskaffning av immateriella tillgångar	-1 046	-966
Köp av investeringsinstrument	-1 368 870	-2 154 567
Försäljning av investeringsinstrument och realiserade intäkter	1 325 932	2 256 672
Övriga långfristiga tillgångar		328
Likvida medel netto som inlutit från investeringar	-43 984	101 431
Upptagning och återbetalning av lån	1 373 353	
Likvida medel netto som inlutit från finansiering	1 373 353	0
Nettoökning/-minskning av likvida medel	965 563	-193 088
Likvida medel vid början av räkenskapsperioden	164 299	416 758
Likvida medel vid slutet av räkenskapsperioden	1 129 862	223 670

A large, stylized white silhouette of a bird, possibly a swan or crane, is positioned on the left side of the slide. The bird is facing right and has a long neck. The background is a solid dark blue color.

Principerna för upprättande av halvårsrapporten



Principerna för upprättande av halvårsrapporten

Sysselsättningsfondens halvårsrapport har upprättats enligt standarden IAS 34 Delårsrapportering. Samma redovisningsprinciper och beräkningsmetoder som i föregående årsbokslut har iakttagits i halvårsrapporten.

Uppgifter som publicerats i halvårsrapporten är inte reviderade.





Noter

**1 ARBETSLÖSHETSFÖRSÄKRINGSPREMIER**

tusen euro	1.1-30.6.2020	1.1-30.6.2019	1.1-31.12.2019
Arbetslöshetsförsäkringspremier för arbetsgivare			
Försäkringspremier för arbetsgivare	460 594	601 846	1 234 633
Försäkringspremier för arbetsgivare, delägare	999	1 328	2 416
Totalt	461 593	603 174	1 237 049
Arbetslöshetsförsäkringspremier för löntagare			
Försäkringspremier för löntagare	537 218	742 710	1 374 385
Försäkringspremier för löntagare, delägare	1 459	2 151	3 884
Totalt	538 677	744 861	1 378 269
Indrivningskostnadsintäkter och kreditförluster			
Dröjsmåls- och övertidsränta för arbetsgivaravgifterna	-51	561	594
Dröjsmåls- och övertidsränta för löntagaravgifterna	-15	724	756
Indrivningskostnadsintäkter	52	251	483
Totalt	-14	1 536	1 833
Självriskpremier för arbetslöshetsskyddet för arbetsgivare			
Självriskpremier	7 983	13 822	21 975
Periodisering	4 866	6 769	17 299
Totalt	12 849	20 591	39 274



tusen euro	1.1-30.6.2020	1.1-30.6.2019	1.1-31.12.2019
Ersättningar enligt arbetsavtalslagen (AAL)			
Ersättningar och permitteringsintäkter enligt AAL	448	627	1 012
Redovisning till social- och hälsovårdsministeriet (SHM)			-467
Totalt	448	627	545
Social- och hälsoministeriets (SHM) redovisning			
Inkomstrelaterad dagpenning	339 652	343 302	674 061
Permitteringsdagpenning	94 849		
Alterneringsersättning	5 133	4 793	11 241
Föregående års utjämningspost			98
Vuxenutbildningsförmåner		1 300	
Arbetskraftsutbildningsförmån	590		2 222
Totalt	440 224	349 395	687 622
Arbetslöshetsförsäkringspremier totalt	1 453 777	1 720 184	3 344 592

**2 BETALDA FINANSIERINGSANDELAR**

tusen euro	1.1-30.6.2020	1.1-30.6.2019	1.1-31.12.2019
Andelar som Sysselsättningsfonden betalat			
Annan inkomstrelaterad dagpenning	-391 345	-335 543	-663 136
Dagpenning för tilläggsdag	-63 912	-62 144	-120 744
Permitteringsdagpenning	-351 528	-89 837	-146 572
Alterneringsersättning	-6 257	-6 303	-14 913
Förvaltningskostnadsersättning	-4 365	-4 776	-9 537
Föregående års utjämningsavgift	622		936
Totalt	-816 785	-498 603	-953 966
Statsandelar som betalats till arbetslöshetskassorna			
Annan inkomstrelaterad dagpenning	-394 355	-336 118	-660 000
Permitteringsdagpenning	-23 627		
Alterneringsersättning	-4 958	-4 793	-11 241
Arbetslöshetsdagpenning/företagare	-4 446	-3 394	-6 491
Förvaltningskostnadsersättning	-3 333	-3 790	-7 569
Föregående års utjämningsavgift	937		-98
Totalt	-429 782	-348 095	-685 399
Pensionsskyddscentralen			
Föregående års utjämningsavgift			-10 379
Premie under innevarande räkenskapsperiod	-289 800	-290 000	-566 300
Totalt	-289 800	-290 000	-576 679
Statens Pensionsfond			
Föregående års utjämningsavgift			2 051
Premie under innevarande räkenskapsperiod	-4 313	-5 761	-9 770
Totalt	-4 313	-5 761	-7 719



tusen euro	1.1-30.6.2020	1.1-30.6.2019	1.1-31.12.2019
Folkpensionsanstalten			
Föregående års utjämningsavgift			-28
Grundläggande skydd, förhöjningsdel, tillägg för sysselsättningsplan	-103 650	-99 500	-205 703
Totalt	-103 650	-99 500	-205 731
Vuxenutbildningsförmåner			
Stipendier	-6 070	-6 167	-10 539
Vuxenutbildningsstöd	-98 550	-89 466	-176 598
Indrivningskostnader för förmåner	-1	2	
Totalt	-104 621	-95 631	-187 137
Arbets- och näringsministeriet			
Föregående års utjämningsavgift			-18
Premie under innevarande räkenskapsperiod	-12 049	-9 500	-23 572
Totalt	-12 049	-9 500	-23 590
Medlemsstatsfakturering för arbetslöshetsskydd			
Medlemsstaternas fakturering	-85	-28	-44
Fondfakturering	101	37	60
Totalt	16	9	16
Betalda finansieringsandelar totalt	-1 760 984	-1 347 081	-2 640 205

**3 MATERIELLA ANLÄGGNINGSTILLGÅNGAR**

tusen euro	Ombyggnad av verksamhetslokaler	Maskiner och inventarier	IFRS 16 Nyttjanderättstillgångar	Totalt
Anskaffningsutgift 1.1.2020	1 013	1 741	3 257	6 011
Tillägg				
Anskaffningsutgift 30.6.2020	1 013	1 741	3 257	6 011
Kumulerade avskrivningar 1.1.2020	1 013	1 597	1 302	3 912
Avskrivningar under räkenskapsperioden		54	651	705
Kumulerade avskrivningar 30.6.2020	1 013	1 651	1 953	4 617
Bokföringsvärde 1.1.2020	0	144	1 955	2 099
Bokföringsvärde 30.6.2020	0	90	1 304	1 394

tusen euro	Ombyggnad av verksamhetslokaler	Maskiner och inventarier	IFRS 16 Nyttjanderättstillgångar	Totalt
Anskaffningsutgift 1.1.2019	1 013	1 741	3 257	6 011
Tillägg				
Anskaffningsutgift 31.12.2019	1 013	1 741	3 257	6 011
Kumulerade avskrivningar 1.1.2019	986	1 469		2 455
Avskrivningar under räkenskapsperioden	27	128	1 302	1 457
Kumulerade avskrivningar 31.12.2019	1 013	1 597	1 302	3 912
Bokföringsvärde 1.1.2019	27	272	0	299
Bokföringsvärde 31.12.2019	0	144	1 955	2 099

**4 IMMATERIELLA TILLGÅNGAR**

tusen euro	ADB-program	Utgifter för programutveckling	Pågående immateriella tillgångar *	Totalt
Anskaffningsutgift 1.1.2020	787	8 162	2 413	11 362
Tillägg	123	868	1 091	2 082
Avdrag			-868	-868
Anskaffningsutgift 30.6.2020	910	9 030	2 636	12 576
Kumulerade avskrivningar 1.1.2020	743	3 603		4 346
Avskrivningar under räkenskapsperioden	25	1 269		1 294
Kumulerade avskrivningar 30.6.2020	768	4 872	0	5 640
Bokföringsvärde 1.1.2020	44	4 559	2 413	7 016
Bokföringsvärde 30.6.2020	142	4 158	2 636	6 936

tusen euro	ADB-program	Utgifter för programutveckling	Pågående immateriella tillgångar *	Totalt
Anskaffningsutgift 1.1.2019	772	1 999	5 838	8 609
Tillägg	15	6 163	2 738	8 916
Avdrag			-6 163	-6 163
Anskaffningsutgift 31.12.2019	787	8 162	2 413	11 362
Kumulerade avskrivningar 1.1.2019	689	1 512		2 201
Avskrivningar under räkenskapsperioden	54	2 091		2 145
Kumulerade avskrivningar 31.12.2019	743	3 603	0	4 346
Bokföringsvärde 1.1.2019	83	487	5 838	6 408
Bokföringsvärde 31.12.2019	44	4 559	2 413	7 016

* Pågående immateriella tillgångar består av aktiverade utvecklingsutgifter och bildar en internt åstadkommen immateriell tillgång. Under rapportperioden består de aktiverade utvecklingsutgifterna i huvudsak av fortsatt utveckling av datasystemet för insamlingen av arbetslöshetsförsäkringspremier samt inkomstregisterprojektet för vuxenutbildningsförmånerna.

5 INVESTERINGSTILLGÅNGAR

De finansiella tillgångarna i investeringstillgångarna har klassificerats enligt gängse värde för upptagning via resultatet uttryckligen som klassificerade finansiella tillgångar och de värderas till gängse värde. Värderingen av dessa grundar sig i huvudsak på offentliga prisnoteringar eller värderingar, vilka grundar sig på den tillgängliga marknadsinformationen. Beroende på om den marknad på vilken instrumenten handlas är funktionell och om den indata som används i värderingsteknikerna kan konstateras objektivt, har finansiella instrument som värderats till gängse värde grupperats i tre hierarkinivåer enligt följande:

På nivå 1 grundar sig värderingen av instrumentet på det pris som noterats på den funktionella marknaden och som används i värderingen av exakt likadana finansiella tillgångar eller skulder.

På nivå 2 används i värderingen av instrumentet utöver indata andra priser än verifierbara priser som noterats på en fungerande marknad, antingen direkt eller genom att använda värderingstekniker som härletts ur dessa priser.

På nivå 3 grundar sig värderingen på andra än verifierbara marknadsuppgifter.

I tabellerna nedan har placeringstillgångarna specificerats enligt klasserna för finansiella instrument, indelade i hierarkinivåer enligt gängse värde. Under januari-juni har det inte skett några förflyttningar mellan hierarkinivåerna.

30.6.2020				
tusen euro	Nivå 1	Nivå 2	Nivå 3	Totalt
Stats- och kommunobligationer	383 593	80 155		463 748
Bankobligationer	144 080			144 080
Företagsobligationer	64 032			64 032
Fond- och aktieinvesteringar	42 216	5 841		48 057
Mezzanine-fonder			2 308	2 308
Depositioner		59 085		59 085
Bankcertifikat		28 049		28 049
Kommuncertifikat		5 007		5 007
Företagscertifikat		94 968		94 968
Alternativa placeringar			15 907	15 907
Totalt	633 921	273 105	18 215	925 241

31.12.2019				
tusen euro	Nivå 1	Nivå 2	Nivå 3	Totalt
Stats- och kommunobligationer	162 378			162 378
Bankobligationer	259 950			259 950
Företagsobligationer	113 202			113 202
Fond- och aktieinvesteringar	87 292	17 864		105 156
Mezzanine-fonder			2 036	2 036
Depositioner		51 433		51 433
Bankcertifikat		13 007		13 007
Kommuncertifikat		48 144		48 144
Företagscertifikat		81 734		81 734
Alternativa placeringar			17 449	17 449
Totalt	622 822	212 182	19 485	854 489

Ändringar i finansiella tillgångar av nivå 3 vilka ska värderas till gängse värde

tusen euro	1.1.2020	Icke-realiserade vinster/förluster	Realiserade vinster/förluster	Köp	Försäljning	30.6.2020
Mezzanine-fonder	2 036	284		3	-15	2 308
Alternativa placeringar	17 449	-457	-267	6	-824	15 907
Totalt	19 485	-173	-267	9	-839	18 215

tusen euro	1.1.2019	Icke-realiserade vinster/förluster	Realiserade vinster/förluster	Köp	Försäljning	30.6.2019
Mezzanine-fonder	1 992	-14				1 978
Alternativa placeringar	3 953	-40				3 913
Totalt	5 945	-54	0	0	0	5 891



6 ANSVAR OCH FORDRINGAR UTANFÖR NETTOFÖRMÖGENHETSKALKYLEN

tusen euro	30.6.2020	31.12.2019
Total förbindelse	5 250	5 250
Utfall	-5 019	-5 019
Investeringsförbindelser sammanlagt	231	231

Investeringsfonder efterlyser investeringar utifrån fondens investeringsbehov. Förbindelserna omfattas inte av någon förfallodag.



DELFAKTORER I DEN FINANSIELLA RISKEN

Marknadsrisk

Ränterisken är den huvudsakliga delfaktorn i den marknadsrisk som hänför sig till fondens investeringar och skulder. Ränteinvesteringar (masskuldebrevslåns- och penningmarknadsinvesteringar) har en dominerande roll i fondens investeringsportföljer.

Det är möjligt att placera i investeringsinstrument antingen direkt eller indirekt via fonder. I slutet av rapportperioden var 7,2 procent (31.12.2019: 13,4 %) av investeringarna indirekta investeringar.

30.6.2020 och 31.12.2019 var placeringarnas marknadsrisk följande:

30.6.2020	Risk %	Kapital tusen euro	Risk tusen euro
Bankkonton	0,50 %	1 129 854	5 649
Penningmarknaden	1,00 %	315 317	3 153
Obl. staten och kommunerna	4,00 %	383 593	15 344
Obl. banker	4,50 %	144 080	6 484
Obl. företag	5,00 %	64 032	3 202
Aktier	25,00 %	4	1
Alternativa placeringar	10,00 %	18 215	1 821
Total risk	1,73 %	2 055 095	35 654

31.12.2019	Risk %	Kapital tusen euro	Risk tusen euro
Bankkonton	0,50 %	164 295	821
Penningmarknaden	1,00 %	281 734	2 817
Obl. staten och kommunerna	4,00 %	162 378	6 495
Obl. banker	4,50 %	259 950	11 698
Obl. företag	5,00 %	113 704	5 685
Aktier	25,00 %	17 741	4 435
Alternativa placeringar	10,00 %	19 485	1 949
Total risk	3,33 %	1 019 287	33 900

Den totala risken var 1,73 procent (31.12.2019: 3,33 %) av fondens tillgångar och 1,1 procent (31.12.2019: 1,0 %) av fondens uppskattade intäkter 2020. Risken i investeringsportföljen är måttlig, vilket beror på portföljens konservativa struktur med ett litet antal riskfyllda värdepapper.

Penningmarknadsinvesteringarna har i sin helhet rörlig ränta (31.12.2019: 100 %). Av obligationerna var 8 procent investeringar med rörlig ränta (31.12.2019: 24 %). Investeringar med rörlig ränta utsätter fondens penningflöde för ränterisker, medan investeringar med fast ränta utsätter fondens gängse värde för ränterisker.

Om euriborräntan och räntesatsen (swap-räntor) hade 30.6.2020 varit 0,5 procentenheter högre och alla andra omständigheter förblivit oförändrade, skulle nettoförmögenhetsändringen ha varit -5,78 miljoner euro (31.12.2019: -5,2 miljoner euro) mindre. På motsvarande sätt, om euriborräntan och räntesatsen (swap-räntor) hade 30.6.2020 varit 0,5 procentenheter lägre, skulle nettoförmögenhetsändringen ha varit 5,78 miljoner euro (31.12.2019: 5,2 miljoner euro) större.

Kreditrisk

Den kreditrisk som orsakas av fondens investeringar hanteras med emittentspecifika limiter. Vid fastställande av limiter beaktas emittentens absoluta storlek, ekonomiska ställning och framtidsutsikter. Emittenternas kreditvärdighet och utsikter följs oavbrutet och utifrån ändringarna ökas eller minskas limiterna. De huvudsakliga investeringsobjekten utgörs av nordiska banker med hög kreditvärdighet, stater med hög kreditvärdighet (Finland, Tyskland, Nederländerna, Belgien, Frankrike, Österrike och Sverige), i huvudsak finländska och till en viss del svenska företag samt finländska kommuner. Penningmedel förvaras enbart i banker med hög kreditvärdighet. Beloppet av penningmedlen var 30.6.2020 tydligt större än vanligt eftersom de medel som erhöles av masskuldebrevslån som emitterades 16.6.2020 fanns till en stor del på bankkonton hos fondens banker för betalningsrörelse.

I slutet av rapportperioden vara spread-durationen för den kreditrisk som ingår i placeringar 1,4 år (31.12.2019: 1,6 år).

Investeringsportföljens genomsnittliga kreditklassificering bedöms med Standard & Poors klassificeringsskala utifrån den historiska kreditförlustsannolikheten. Investeringsportföljens kreditklassificering uppskattas ligga ungefär på nivån A- per 30.6.2020 (31.12.2019: A).

Beloppen av Sysselsättningsfondens arbetslöshetsförsäkringspremiefordringar, självriskpremiefordringar, fordringar enligt arbetsavtalslagen, förmånsfordringar samt räntefordringar omfattas av en ränterisk. Den mest betydande faktorn för att den ovannämnda kreditrisken ska förverkligas förknippas med obestånds- och konkurssituationer av kunder som är skyldiga att betala arbetslöshetsförsäkringspremier. Antalet konkurser ökade något under de första sex månaderna av 2020. Hur antalet konkurser kommer att utvecklas inom den närmaste tiden beror mycket på utvecklingen av coronaviruspandemin.



Likviditetsrisk

Under rapportperioden strävade man efter att hantera den förhöjda likviditetsrisk som coronaviruskrisen medfört med de metoder som beskrivits under punkten "[Skuldfinansiering och masskuldebrevslån](#)". Därutöver framförde Sysselsättningsfonden en framställan till Finlands regering. Innehållet av denna framställan beskrivs under punkten "[Verkställande direktören har ordet](#)".

För att säkra likviditeten ska fonden ha likvida investeringar i under ett år långa ränteinvesteringar minst till ett belopp, som motsvarar utgifterna under en månad.

Om likviditetsbufferten underskrider denna gräns använder man kortfristiga lån för att täcka tillfälliga betalningsunderskott. För detta ändamål har fonden ett företagscertifikatprogram på 300 miljoner euro (31.12.2019: 300 miljoner euro) och kommitterade revolverande kreditlimiter på sammanlagt 800 miljoner euro (RCF) tillsammans med fem affärsbanker (31.12.2019: 400 miljoner euro).

miljoner euro Icke-använda kommitterade kreditlimiter	30.6.2020	31.12.2019
Limiter som förfaller inom ett år		
RCF (ej statsgaranterad)		400
Limiter som förfaller om över ett år		
RCF (statsgaranterad)	800	
Totalt	800	400

miljoner euro Icke-använda icke-kommitterade kreditlimiter	30.6.2020	31.12.2019
Företagscertifikatsprogram	127	300
Totalt	127	300

Sysselsättningsfonden har under 2020 säkrat sin likviditet med skuldfinansiering. I finansieringen har man använt sig av kapitalmarknaden och företagscertifikatmarknaden. I slutet av rapportperioden hade fonden följande lånearrangemang.

30.6.2020 Lån	Nominellt värde miljoner euro	Ränte- procent	Förfallodag	Kredit- värdering
Obl, förfallodag 2023	600	0,00 %	16.6.2023	AA+
Obl, förfallodag 2027	600	0,01 %	16.6.2027	AA+
Företags- certifikat	173	0,07 %	1-12 mån.	ingen klassificering
Totalt	1 373			

Sysselsättningsfonden som emittent har följande kreditvärdigheter som fastställts av Standard & Poors (25.9.2019):

- Långfristigt kreditbetyg AA+, stabila utsikter
- Kortfristigt kreditbetyg A-1+, stabila utsikter

I slutet av rapportperioden utnyttjades 173 miljoner euro av finansiering med företagscertifikat (31.12.2019: 0 euro). Några kortfristiga banklån utnyttjades inte 30.6.2020 (31.12.2019: 0 euro).

Räntebindningstiden för de skulder som förekommit i beräkningen av nettoförmögenheten framgår av vidstående tabell. De skulder för värdepapper som är föremål för klarering och presenterats i noterna förfaller inom några dagar från rapportperiodens slutdag.

30.6.2020 Lån	Nominellt värde miljoner euro	Räntebindningstid i år	Kredit- värdering
Obl 2023	600	2,96	AA+
Obl 2027	600	6,96	AA+
Företagscertifikat	173	0,24	ingen klassificering statsgaranterat, ingen klassificering
Limitkrediter			
Totalt	1 373	4,36	

31.12.2019 Lån	Nominellt värde miljoner euro	Räntebindningstid i år	Kredit- värdering
Företagscertifikat	0		NR
Limitkrediter	0		-
Totalt	0		



I tabellerna nedan presenteras fondens finansiella skulder indelade i grupper enligt de återstående avtalsbaserade löptiderna.

De finansiella skuldernas avtalsbaserade maturiteter (tusen euro) 30.6.2020	Under 6 mån.	6-12 mån.	1-3 år	4-7 år	Avtalsbaserade penningflöden totalt	Bokföringsvärde tillgångar (-) / skulder
Leverantörsskulder	253				253	253
Lån	160 500	13 242	600 120	600 240	1 373 420	1 373 420
Skulder gällande nyttjanderättstillgångar	678	568			1 246	1 246
Totalt	161 431	13 810	600 120	600 240	1 374 919	1 374 919

De finansiella skuldernas avtalsbaserade maturiteter (tusen euro) 31.12.2019	Under 6 mån.	6-12 mån.	1-3 år	4-7 år	Avtalsbaserade penningflöden totalt	Bokföringsvärde tillgångar (-) / skulder
Leverantörsskulder	382				382	382
Lån						
Skulder gällande nyttjanderättstillgångar	619	619	682		1 920	1 920
Totalt	1 001	619	682		2 302	2 302



Työllisyysrahasto

Sysselsättningsfonden | Employment Fund